

Matsu 馬祖國家風景區 無障礙旅遊1日行程建議路線 馬祖受地形限制無低底盤公車，建議搭乘計程車。

- 1 南竿遊客中心
- 2 津仁木棧道部分步道
- 3 雲台山軍情館
- 4 媽祖宗教文化園區
- 5 民俗文物館
- 6 馬祖酒廠
- 7 八八坑道



圖例說明

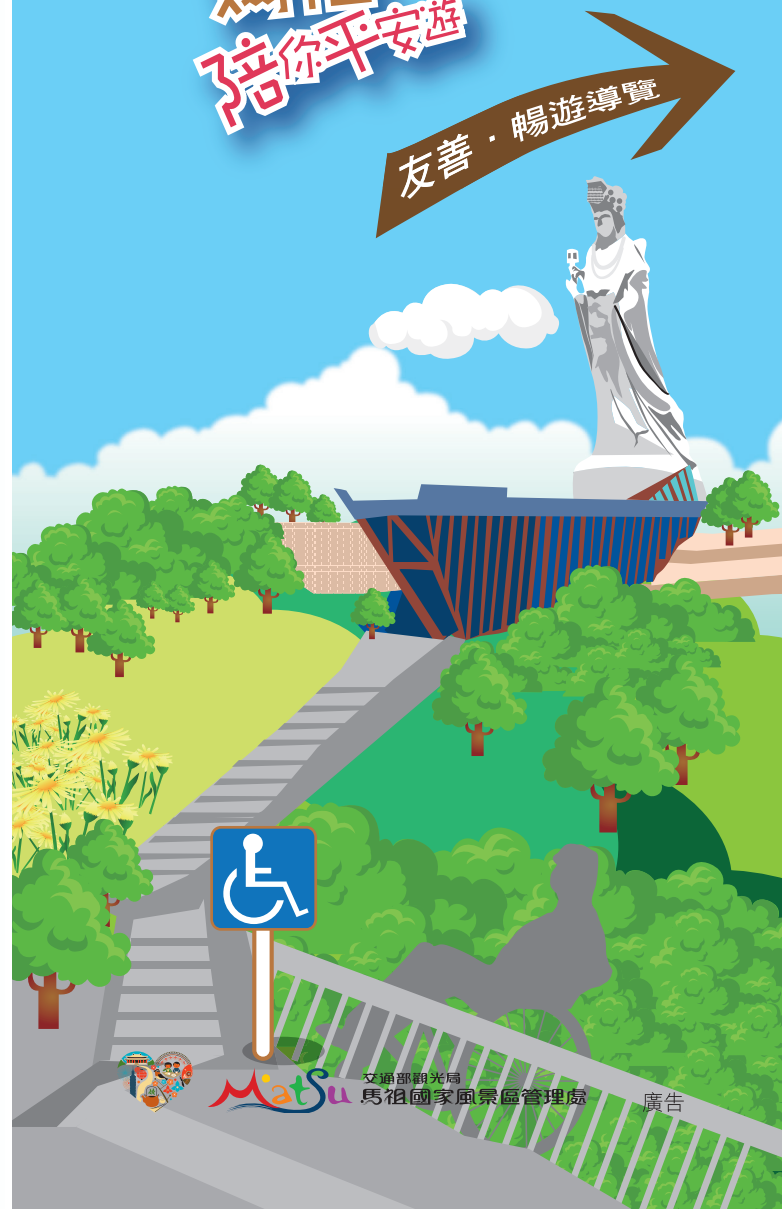
- 遊客服務中心
- 建議遊程路線
- 遊憩景點
- 無障礙廁所
- 輪椅手杖租借
- 無障礙車位
- 無障礙電梯
- 無障礙餐廳
- 電動輪椅充電



馬祖南竿

媽祖
陪你平安遊

友善 · 暢遊導覽



Matsu

交通部觀光局
馬祖國家風景區管理處

廣告

南竿 無障礙旅遊 1 日行程建議路線

南竿遊客中心→津仁木棧道部分步道、津沙聚落→雲台山軍情館→媽祖宗教文化園區→民俗文物館→馬祖酒廠→八八坑道

圖例說明



南竿遊客中心



南竿遊客中心 1 樓提供簡報影片觀賞、觀光諮詢、摺頁索取、馬祖當地特產販售等服務，2 樓設有精品店及餐飲店（無障礙餐廳），是旅客來南竿必訪景點。

座標：N26 08 27.5 E119 55 38.0



座標：N26 08 44.7 E119 54 48.6

津仁木棧道部分步道、津沙聚落



津沙因早先擁有如金砂般細緻的沙灘，故名金沙，後寫作津沙，是賞夕陽、踏沙灘的好去處。歷經百年風華，如今的津沙，雖然蕭瑟滄桑，被遺留下來的馬祖建築，卻仍保留古樸的美感，街道巷弄平緩，適合漫步其間。



座標：N26 09 02.0 E119 55 23.0

雲台山軍情館



雲台山標高 248 公尺，南竿第一高峰，台灣小百岳第 98 座，是登高遠眺馬祖列島與大陸北茭半島的最佳景點。為瞭解馬祖戰略情勢與共軍動態，馬防部於民國 85 年興建軍情館，藉以強化官兵敵情教育，98 年考量兼顧馬祖地區觀光發展，軍情館內陳列資料依國家機密保護法完成篩檢及遷移，並同意馬祖國家風景區管理處辦理原軍情館整修，遂於 99 年 11 月 7 日開放遊客參訪。

馬祖酒廠



座標：N26 09 39.1 E119 57 06.9

酒廠以導覽影片、釀酒文物展示其歷年出產之紀念酒及珍稀酒類，因馬祖列島地理區位係屬於南方的福建閩東，與客家人之北方釀酒文化有著微妙的亦同之處，現場並提供品酒服務。



媽祖宗教文化園區



座標：N26 09 02.0 E119 55 23.0



98 年 10 月完工的媽祖巨神像，高 29.6 公尺。近年來「媽祖在馬祖」是馬祖主要的行銷口號，媽祖巨神像的興建代表了馬祖人民對於媽祖信仰的虔誠。這座神像從提案到正式落成，花了 10 年以上的時間，可見馬祖居民的決心，遊客可悠遊神像下廣場共沐神恩。



民俗文物館



民國 91 年重新整建的馬祖民俗文物館，外觀融合閩東聚落房屋間錯落的特色，老酒罈、小窗、美人靠裝飾其間，閩東美學精華盡現於此。館內各層主題不同，從歷史起源、地形地貌、常民生活、語言文化、風俗建築，均有詳盡且豐富的介紹。近年馬祖在考古上成就頗豐，本館一樓亦建置展示區，展出相關文物。



座標：N26 09 09.1 E119 56 10.9



座標：N26 09 36.7 E119 57 11.5

八八坑道



坑道主體由花崗岩構成，相傳是先民躲避海盜的藏身山洞。國軍進駐馬祖後，加以鑿高、挖深與強固，闢為戰車坑道，全長 200 公尺，可容納一個步兵團的兵力。正向出口可迎擊海上入侵的敵軍，後方出口可通往過去的南竿軍用機場；施工期歷時約 10 年，於民國 63 年完工，當時司令官夏超為慶祝蔣公 88 歲誕辰，因此命名為「八八坑道」。後來，坑道一度成為中華電信的機房，至

民國 81 年冬，軍方才正式移交馬祖酒廠使用。目前主通道為罈裝老酒存放區，次通道為高粱酒系酒槽區；坑道內冬暖夏涼，長年溫度約 15-20℃ 間，具恆溫穩定作用，是絕佳的儲藏酒窖，尤其陳年老酒，因停產之故，現存均為 15 年以上，存量賣完即停，更顯珍貴。坑道內酒香四溢，置身其中不禁令人微醺。